

2026年2.3月号

せせらぎ No. 517



編集・発行
福岡市管工事協同組合
広報・企画・情報委員会
〒810-0016
福岡市中央区平和3丁目20-10
TEL 092-531-3066 FAX 092-522-5287
メール(総務) fukukankyuu@fuku-kan.com
URL <https://www.fuku-kan.com>

目次

1. 今月の心がけ…業務の最後に振り返りましょう	1
2. 定例理事会報告…3/9	2
3. 官庁だより	
NO. I 技能労働者への適切な賃金水準の確保について(福岡市水道局)	4
NO. II 節水への協力について(福岡市水道局)	6
4. 青年部会だより…活動報告	9
5. 業務コーナー	
NO. I 令和8年度3月から適用する公共工事設計労務単価について	11
NO. II 令和8年度 管工事・土木施工管理技術試験	17
NO. III 2026年度 管工事・土木施工管理技術検定試験 受検案内のご案内	21
6. シリーズ 命の水を求めて	25
7. 交通安全コーナー…贖いの日々(運転者の責任)	30
8. 組合のうごき	31

組合ホームページで、福管ニュース「せせらぎ」が閲覧できます。

給水装置工事及び排水設備工事の申請書作成等は
組合設計係に全ておまかせ下さい。

位置

北緯 33°25'17" ~ 33°52'17"
東経 130°02'06" ~ 130°29'50"

東京(約900キロ)、大阪(約500キロ)よりも韓国・釜山(約200キロ)の方が近いという、この地理的条件から古来より大陸への玄関口としての役割を担ってきました。

面積

343.39km²

明治22年の市制施行時の面積は5.09km²。100年で約66倍に広がったこととなります。

人口

1,672,057人

男/789,407人 女/882,650人

905,859世帯

(令和8年1月1日現在推計)

福岡はこんな街

福岡市ミニデータ



■福岡市章

現在の福岡市章は、明治42年10月に制定されました。かたかなの「フ」を9個組み合わせせて「福」を表しています。

●福岡市の4つの都市像

福岡市は、まちづくりの目標として次の4つの都市像を掲げました。強い意志とたゆまぬ努力をもって、この都市像の実現をめざします。

1. 自律し優しさを共有する市民の都市
2. 自然を生かす快適な生活の都市
3. 海と歴史を抱いた文化の都市
4. 活力あるアジアの拠点都市

今月の心がけ

業務の最後に振り返りましょう

心を整理する

私たちの身の回りには、日々の暮らしの中で、さまざまな場面で後始末が求められる。例えば、朝目覚めた後に寝具や寝間着を整えることは、単なる片付けではなく、一日の始まりを整える小さな儀式とも言えるでしょう。

職場に目を向ければ、上司から業務上の指示を受けた場合、仕事を終えただけでは本当の意味での完了とは言えません。報告を怠れば、上司にとっては未完了のままです。最後の報告という一手こそが、信頼を築く大切な要素なのです。

さらに、一つの業務を終えるまでには、同僚や取引先の協力を得ることもあるでしょう。そうした助力を受けたなら、最後に感謝の言葉を伝えることも、後始末の一部です。言葉にすることで、関係性はより温かく、強固なものになります。物事を終えた後には、後ろを振り返ってみてはいかががでしょうか。最後の一手を丁寧に打つ習慣は、今日一日を清々しい気持ちで過ごす力となります。

「物の整理は心の整理、感謝を込めて後始末」という言葉のように、後始末は物に留まらず、私たちの心のあり方にまで深く影響するのです。

第8回 定例理事会報告

日 時 : 令和8年3月9日(月)午後13時30分より
場 所 : 福岡市管工事協同組合会議室
出 席 者 : 藤、松尾、大久保、川浪、松本、八木、宮嵩、小金丸、江頭
委 任 者 : 岩下

定刻に至り、事務局より本日の出欠状況を報告、藤理事長、挨拶後議長に就任し議案の審議に入った。

【協議事項】

第1号議案 賀詞交歓会収支の件

事 務 局 - 資料に基づき、令和8年度の賀詞交歓会収支について報告した。
(出席理事全員了承)

第2号議案 ガイドブック経過報告の件

川浪事業部長・事務局 - 現在取り組んでいる水道施設維持管理ガイドブックについての進捗状況、現在の課題と対応、今後の動きを報告した。
(出席理事全員了承)

第3号議案 福管協第69回通常総会日時、場所の件

事 務 局 - 福管協第69回通常総会の日時と場所について報告した。
(出席理事全員了承)

第4号議案 設計係手数料の件

事 務 局 - 設計係の作成料を変更する旨説明、諮る。
藤 理 事 長 - 協議の結果、説明通りで出席理事全員の承認を得た。

第5号議案 掘削写真の件

事 務 局 - 掘削係の道路掘削写真の件について報告した。
(出席理事全員了承)

第6号議案 組合員脱退の件

事 務 局 - 大勇工業(株)、カツミ工業(株)、(株)サンセツの3社が脱退する旨報告した。
(出席理事全員了承)

【報告事項】**1-1. 令和8年度穿孔委託業務の施工工事店公募結果について**

事務局 - 公募の申込があった、穿孔委託業務施工工事店4社と契約する旨報告した。

1-2. 令和8年度単価契約漏水発生給水管修理請負工事の施工工事店公募結果について

事務局 - 公募の申込があった、単価契約漏水発生給水管修理請負工事の施工工事店11社と契約する旨報告した。

1-3. 給排水メンテナンスセンター施工工事店公募結果について

事務局 - 公募の申込があった、給排水メンテナンスセンターの施工工事店12社と契約する旨報告した。

2. 総会等行事日程(予定)について

事務局 - 令和8年度の行事日程について報告した。

引き続き、組合のうごき、今後の予定を説明。

本日の全ての案件を終了した。時に午後14時10分。





官庁だより
No.1

●組合員各位には3月3日に通知しております。

(公印省略)

水技 第155号

令和8年3月3日

関係業界団体 各位

福岡水道事業管理者 中村 健児

(水道局計画部技術企画課)

(水道局総務部契約課)

技能労働者の適正な賃金水準の確保について

貴職におかれましては、ますますご清栄のこととお喜び申し上げます。また、日頃より福岡市の公共事業の推進にご協力いただき感謝いたします。

国において、令和8年3月から適用する公共工事設計労務単価（以下「新労務単価」という。）が令和8年2月17日に決定・公表されました。令和7年3月適用の労務単価と比べ、全国平均で4.5%、福岡県の平均では6.1%の上昇し、新技術者単価については、4.3%の上昇となっております。これにより、平成24年度の労務単価と新労務単価を比べると、全国平均で94.1%、福岡県の平均では105.6%の上昇となっております。

技能労働者の確保・育成のためには、今後も継続して賃金を引き上げること、そしてそれが公共工事設計労務単価等の上昇を通じた更なる賃金の引上げや、安定的な人材確保・工事の品質確保のための適正利潤の確保につながるという好循環が継続されることが重要です。好循環が継続する環境整備を図るには、発注者、元請業者、下請業者のそれぞれの関係者が、新労務単価の水準等を踏まえた適正な請負代金による契約を行い、技能労働者の賃金水準の更なる改善を図ることが必要です。

福岡市においても、今回の国の決定・公表を受け令和8年3月に新労務単価を適用しますので、貴職におかれましても、貴団体傘下の会員企業に対し、下記の措置を講じることにより、引き続き、適正な賃金水準の確保を促し、技能労働者処遇改善を図るよう、改めて周知徹底をよろしくお願いたします。

記

1. 技能労働者への適正な水準の賃金の支払いについて

元請業者においては、市場における労務の取引価格等を的確に反映した適正な価格での下請契約の締結をさらに徹底するとともに、下請業者に対し、再下請契約についても市場における労務の取引価格等を的確に反映した適正な価格で締結することや技能労働者へ適正な水準の賃金を支払うことを要請する等、現場を支える技能労働者の隅々まで適正な水準の賃金が支払われるよう、最大限努めていただきますようお願いします。

さらに、下請業者においては自ら雇用する技能労働者の賃金水準の引き上げを図るようお願いいたします。

2. 新労務単価を踏まえた請負代金額の変更について

福岡市では、新労務単価の上昇を受け、

① 令和8年2月28日以前に契約締結された一定の既契約工事について、平成26年2月20日から運用している“賃金等の急激な変動に対する建設工事請負契約書第25条第6項（インフレスライド条項）”に基づく対応が可能となる場合があることを周知していること

② 令和8年3月1日以降に契約を締結する工事・業務のうち、令和7年3月適用の労務単価を適用して予定価格を積算しているものについて、新労務単価に基づく契約に変更するための請負代金額の変更の協議を請求できることとしていること

などから、これらの取扱いにより請負代金額が変更された場合は、「1. 技能労働者への適正な水準の賃金の支払い」の趣旨にのっとり、元請業者と下請業者の間に既に締結している請負契約の金額の見直しや、技能労働者の賃金水準の引き上げ等について適切に対応されますようお願いいたします。

SUSTAINABLE DEVELOPMENT GOALS



【担当部署】

水道局計画部技術企画課

TEL 483-3199

水道局総務部契約課

TEL 483-3129



官庁だより
No.II

●組合員各位には2月5日に通知しております。

令和8年2月5日

福岡市管工事協同組合
理事長 藤 成徳 様

福岡市水道局
(配水部整備推進課)

節水への協力について（お願い）

福岡市管工事協同組合の皆様におかれましては、日頃から水道事業へのご理解、ご協力を賜り、厚くお礼申し上げます。

昨年9月以降の少雨により、福岡地区水道企業団の主要な水源である筑後川関連ダムの貯水率が低下し続けており、1月28日には「福岡市渇水対策会議」を設置し、市民への節水の呼びかけに努めているところでございます。

このような状況を踏まえ、福岡市水道局といたしましては、当面の間、工事後の洗管水量のできる限りの抑制を図り、より一層の節水に努めたいと考えております。

組合員の皆様におかれましては、日頃より、布設工事における砂等の混入防止対策に努めておられることとは存じますが、工事後の洗管水量の抑制を図るため、より一層の砂等の混入防止対策に努めていただきますよう、ご協力のほどよろしくお願いいたします。

また、工事後の路面清掃時や資機材洗浄時などにおきましては、節水に心がけていただくとともに、市民感情に配慮した対応をいただきますようお願いいたします。

つきましては、貴団体傘下の会員の方々へ周知のほどお願いいたします。

記

1. 添付資料：砂等の混入防止対策事例

【問い合わせ先】

福岡市水道局配水部整備推進課 星隈、甲斐
TEL：092-483-3145

添付資料

砂等の混入防止対策事例

1. 着手前

- 施工計画書に砂等の混入防止に対する管理方法を明記する。
 - ・ 材料管理、管内確認および管口処理方法などを明記する。
 - ・ 管理方法を明記することで、発注者および請負者の自覚に繋がる。

2. 材料管理

- 管材料保管場所では、材料搬入時に付属している管口キャップを管接合まで外さない。
 - ・ 風雨や工事車両移動によるゴミ、土砂などの混入防止に努める。



(資材置き場) 直管

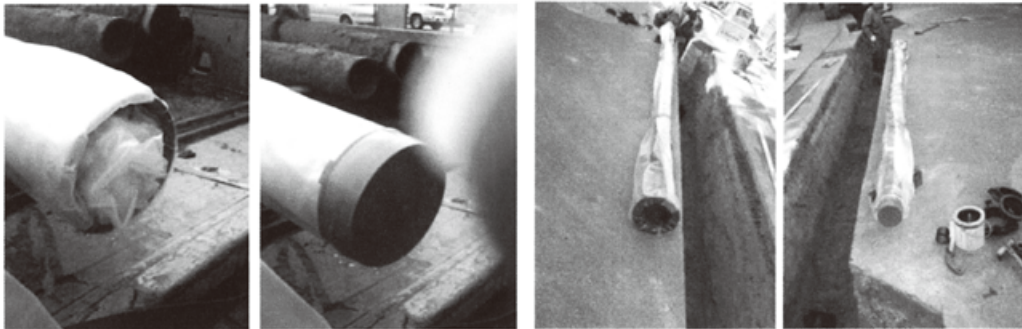


(資材置き場) 異形管

3. 管布設時における混入防止対策

- 据付前および作業完了後には、管口処理を行う。
 - ・ 管吊降ろし、管接合前の掘削内移動時に、土砂混入の可能性が大きい。
 - ・ 管口処理が、布設中や埋め戻し後の土砂、および湧き水などの混入防止となる。
 - ・ 布設開始前に、前日布設した管内を再確認する。
 - ・ 給水分岐の穿孔は、管据付前に行い鉄屑の除去を確実にを行う。

(参考:キャップによる管口処理状況)



(キャップ取り付け) (キャップ取り付け) (受口処理) 据付前 (挿し口処理) 据付前

- 湧水の多い箇所などは、監督員指示の下、栓および帽を取り付け、土砂流入に備える。
 - ・栓・帽を取り付けることで、確実に混入を防ぐことが可能。
 - ・栓・帽取り付けの場合、材料費を設計計上する。
- 大口径管の管口処理は、木および鉄製の仮蓋などを作成し土砂混入防止に努める。
 - ・大口径管は出庫時のキャップも無いため、作業完了後は仮蓋を設置しポリスリーブの重ね代(余裕分)を束ね、テープを巻くなどの管口処理を確実にを行う。



九州管工事業協同組合青年部 親睦会が開催

令和8年2月20日(金)

「THE LIVELY 福岡博多 CERULEAN」にて
福岡県中小企業団体中央会青年部連絡協議会が開催され、
藤岡会長、今泉役員、山崎役員が参加した。

全国管工事業協同組合連合会青年部協議会 第149回理事会、研修会

令和8年2月14日(土)

長崎県長崎市「サンプリエール長崎 シャトレ及びWEB」にて
第149回理事会・研修会が開催され、
藤岡会長、毛利副会長、田井副会長が出席した。

青年部会会員一覧

氏名	会社名	氏名	会社名
藤岡 昭太	(株)博東設備工業	藤根 天馬	(株)藤善設備工業
毛利 崇志	(有)毛利設備工業	田中 厚史	(株)豊友技建工業
田井 祐貴	(株)水設	檜崎 亮	(株)朝日プラント
石田 大輔	(株)石田設備	酒井 哲朗	(株)和白設備工業
中村 健一	(株)和白設備工業	田村 竜一	山陽設備工業(株)
今泉 貴行	(有)今泉設備工業	内山 雅彦	(有)マルコー設備
山崎 啓功	(株)山崎設備工業	恵村 真也	(株)和白設備工業
野崎 翔太	(株)野崎工業所	中川 久美	(株)白金
原田 剛	(株)サンワ商会	八木 陽暁	(有)八木工業
菰田 雅之	(有)菰田設備	有吉 徹郎	(株)西陵設備
八木 龍治	壱岐設備工業(有)	花田 明子	(株)花田設備
阿部 弘	(有)阿部商会	大久保拓真	(株)大伸設備
松尾 剛	(株)松尾管工		

青年部会 会員募集のお知らせ

青年部会では会員同士との交流や研修会等色々な事を計画・実施しております。
きっとあなた自身及び会社にとっても意義ある青年部会ですので多数のご入会をお待ち致しております。

現在会員数:25名

参加要領 ○組合員

○また組合員が推薦する

その企業内の者(1企業3名まで)

年会費:24,000円(入会金10,000円)

お問合せ先:福岡市管工事協同組合青年部会

(担当:竹浦)

電話:531-3066





国土交通省 令和8年3月から適用する 公共工事設計労務単価について

・51職種平均で4.5%増 配管工は5.8%増の27,015円

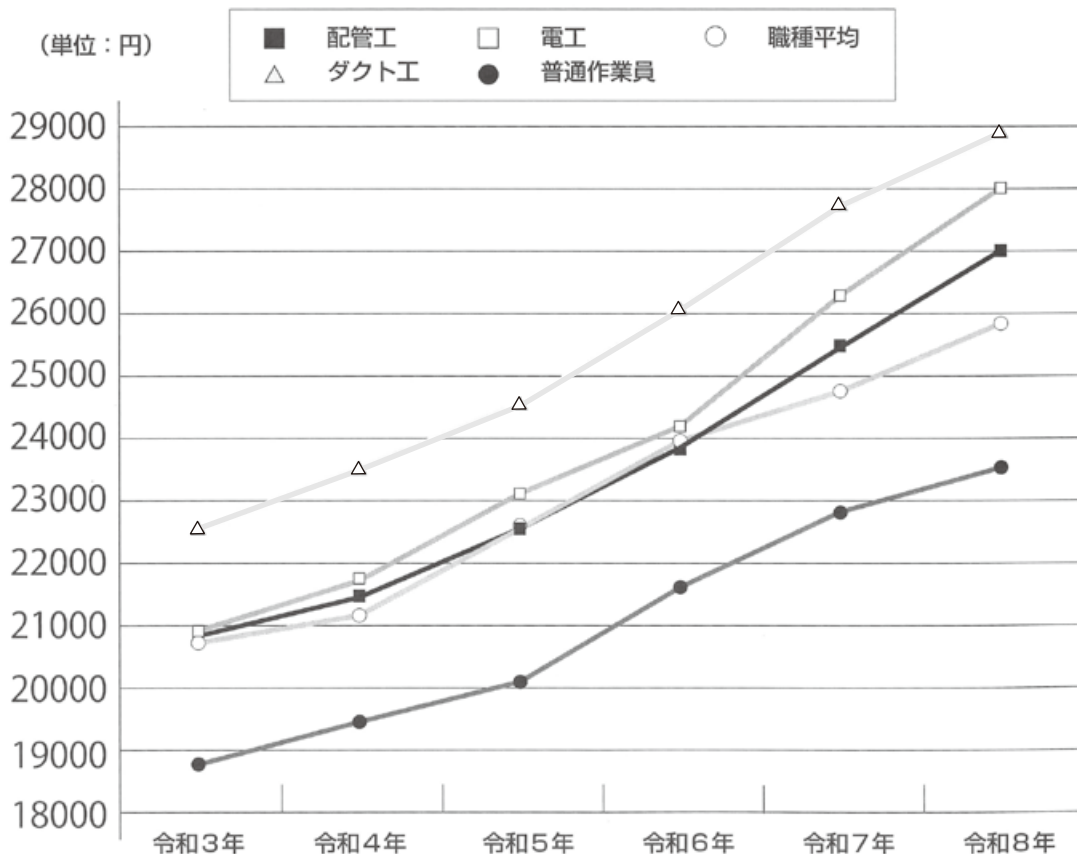
全国管工事業協同組合連合会

国土交通省と農林水産省は2月17日、3月1日適用の公共工事設計労務単価を決定し公表した。全国の51職種平均の単価は令和7年3月改訂時と比べて4.5%増の25,834円（割合は単純平均、金額は加重平均）となった。配管工は前回改定時より5.8%増の27,015円となった。

単価設定のポイントとして、最近の労働市場の実勢価格を適切・迅速に反映し、47都道府県・51職種別に単価を設定した。

今回は、令和7年度の労務費調査で得られた実勢価格を適切・迅速に反映するとともに、平成25年の改定から反映している法定福利費相当額（本人負担分）の加算を継続している。本号では、その概要について説明します。

業種別年別公共工事設計労務単価（全国平均）の推移



令和8年3月から適用する公共工事設計労務単価
(建設労働者の雇用に伴い必要な経費の表示(試行))

上段：公共工事設計労務単価

(下段)：公共工事設計労務単価 + 必要経費 (法定福利費の事業主負担額、労務管理費、宿舍費等) (参考値)

地方連絡協議会名	都道府県名	配管工	配管工 (令和7年度)	配管工 (対前年比)	普通作業員	特殊作業員	電工	ダクト工	設備機械工
東 北	北海道	26,700 (39,400)	25,500 (35,900)	104.7% 109.7%	21,500 (31,800)	26,000 (38,400)	29,100 (43,000)	25,700 (38,000)	28,700 (42,400)
	青森県	26,100 (38,500)	25,000 (35,200)	104.4% 109.4%	22,200 (32,800)	30,100 (44,500)	26,700 (39,400)	24,400 (36,000)	27,600 (40,800)
	岩手県	27,700 (40,900)	26,500 (37,300)	104.5% 109.7%	23,700 (35,000)	28,500 (42,100)	28,000 (41,400)	24,600 (36,300)	27,400 (40,500)
	宮城県	29,200 (43,100)	27,700 (38,900)	105.4% 110.8%	23,600 (34,900)	30,300 (44,800)	29,900 (44,200)	25,200 (37,200)	27,500 (40,600)
	秋田県	25,300 (37,400)	24,300 (34,200)	104.1% 109.4%	22,500 (33,200)	28,400 (41,900)	27,500 (40,600)	24,600 (36,300)	27,700 (40,900)
	山形県	28,000 (41,400)	27,000 (38,000)	103.7% 108.9%	22,500 (33,200)	28,500 (42,100)	28,700 (42,400)	26,100 (38,500)	27,600 (40,800)
	福島県	28,700 (42,400)	27,400 (38,500)	104.7% 110.1%	23,700 (35,000)	30,600 (45,200)	29,600 (43,700)	25,900 (38,300)	27,700 (40,900)
関 東	茨城県	28,900 (42,700)	27,200 (38,200)	106.3% 111.8%	25,400 (37,500)	27,200 (40,200)	29,200 (43,100)	29,600 (43,700)	28,000 (41,400)
	栃木県	29,600 (43,700)	27,800 (39,100)	106.5% 111.8%	24,300 (35,900)	27,500 (40,600)	29,400 (43,400)	29,900 (44,200)	28,500 (42,100)
	群馬県	28,200 (41,700)	26,500 (37,300)	106.4% 111.8%	25,300 (37,400)	27,100 (40,000)	28,400 (41,900)	28,500 (42,100)	28,100 (41,500)
	埼玉県	28,900 (42,700)	27,100 (38,100)	106.6% 112.1%	25,900 (38,300)	29,000 (42,800)	31,200 (46,100)	30,200 (44,600)	28,100 (41,500)
	千葉県	29,400 (43,400)	27,700 (38,900)	106.1% 111.6%	25,500 (37,700)	30,000 (44,300)	31,400 (46,400)	29,700 (43,900)	28,000 (41,400)
	東京都	30,100 (44,500)	28,600 (40,200)	105.2% 110.7%	27,000 (39,900)	30,700 (45,300)	34,300 (50,700)	30,100 (44,500)	28,000 (41,400)
	神奈川県	28,400 (41,900)	26,900 (37,800)	105.6% 110.8%	26,800 (39,600)	30,900 (45,600)	31,500 (46,500)	29,000 (42,800)	27,900 (41,200)
	山梨県	28,700 (42,400)	27,000 (38,000)	106.3% 111.6%	26,900 (39,700)	29,700 (43,900)	31,000 (45,800)	29,100 (43,000)	28,200 (41,700)
	長野県	27,700 (40,900)	26,100 (36,700)	106.1% 111.4%	24,600 (36,300)	28,400 (41,900)	28,900 (42,700)	28,500 (42,100)	27,900 (41,200)
	新潟県	27,400 (40,500)	26,000 (36,600)	105.4% 110.7%	24,300 (35,900)	28,900 (42,700)	28,100 (41,500)	24,100 (35,600)	29,600 (43,700)
北 陸	富山県	27,900 (41,200)	26,300 (37,000)	106.1% 111.4%	26,100 (38,500)	32,700 (48,300)	29,800 (44,000)	25,100 (37,100)	30,000 (44,300)
	石川県	28,200 (41,700)	26,600 (37,400)	106.0% 111.5%	27,000 (39,900)	31,600 (46,700)	30,100 (44,500)	25,300 (37,400)	30,100 (44,500)
	岐阜県	27,500 (40,600)	25,700 (36,100)	107.0% 112.5%	25,400 (37,500)	28,800 (42,500)	28,200 (41,700)	27,600 (40,800)	32,100 (47,400)
中 部	静岡県	27,500 (40,600)	25,700 (36,100)	107.0% 112.5%	26,600 (39,300)	28,400 (41,900)	29,700 (43,900)	29,300 (43,300)	32,000 (47,300)
	愛知県	27,700 (40,900)	26,100 (36,700)	106.1% 111.4%	25,200 (37,200)	29,800 (44,000)	28,200 (41,700)	27,600 (40,800)	32,000 (47,300)
	三重県	28,300 (41,800)	26,200 (36,800)	108.0% 113.6%	24,500 (36,200)	28,700 (42,400)	28,500 (42,100)	28,900 (42,700)	32,200 (47,600)

地方連絡協議会名	都道府県名	配管工	配管工 (令和7年度)	配管工 (対前年比)	普通作業員	特殊作業員	電工	ダクト工	設備機械工
近畿	福井県	26,900 (39,700)	25,900 (36,400)	103.9% 109.1%	21,900 (32,300)	26,500 (39,100)	26,000 (38,400)	26,200 (38,700)	29,400 (43,400)
	滋賀県	27,700 (40,900)	26,600 (37,400)	104.1% 109.4%	23,300 (34,400)	26,700 (39,400)	27,700 (40,900)	27,300 (40,300)	30,600 (45,200)
	京都府	27,500 (40,600)	26,500 (37,300)	103.8% 108.8%	24,400 (36,000)	26,100 (38,500)	27,000 (39,900)	27,700 (40,900)	30,400 (44,900)
	大阪府	28,200 (41,700)	27,200 (38,200)	103.7% 109.2%	23,800 (35,200)	27,800 (41,100)	28,100 (41,500)	26,900 (39,700)	30,100 (44,500)
	兵庫県	25,400 (37,500)	24,400 (34,300)	104.1% 109.3%	24,100 (35,600)	25,100 (37,100)	26,600 (39,300)	26,500 (39,100)	30,100 (44,500)
	奈良県	28,200 (41,700)	27,200 (38,200)	103.7% 109.2%	24,000 (35,400)	28,100 (41,500)	27,700 (40,900)	28,100 (41,500)	30,000 (44,300)
	和歌山県	27,100 (40,000)	26,100 (36,700)	103.8% 109.0%	24,200 (35,700)	27,100 (40,000)	27,800 (41,100)	27,800 (41,100)	29,700 (43,900)
中国	鳥取県	24,800 (36,600)	23,700 (33,300)	104.6% 109.9%	18,200 (26,900)	23,600 (34,900)	24,700 (36,500)	24,300 (35,900)	29,400 (43,400)
	島根県	24,500 (36,200)	23,300 (32,800)	105.2% 110.4%	19,700 (29,100)	24,100 (35,600)	24,800 (36,600)	24,400 (36,000)	29,500 (43,600)
	岡山県	25,800 (38,100)	24,600 (34,600)	104.9% 110.1%	21,500 (31,800)	25,600 (37,800)	25,700 (38,000)	24,800 (36,600)	29,700 (43,900)
	広島県	24,700 (36,500)	23,600 (33,200)	104.7% 109.9%	22,200 (32,800)	25,800 (38,100)	26,300 (38,800)	24,300 (35,900)	29,500 (43,600)
	山口県	25,100 (37,100)	23,800 (33,500)	105.5% 110.7%	20,500 (30,300)	24,100 (35,600)	25,900 (38,300)	24,400 (36,000)	29,600 (43,700)
四国	徳島県	25,600 (37,800)	24,300 (34,200)	105.3% 110.5%	24,100 (35,600)	26,300 (38,800)	26,600 (39,300)	24,400 (36,000)	27,000 (39,900)
	香川県	27,000 (39,900)	25,300 (35,600)	106.7% 112.1%	25,000 (36,900)	27,500 (40,600)	27,400 (40,500)	24,600 (36,300)	27,200 (40,200)
	愛媛県	25,300 (37,400)	24,000 (33,700)	105.4% 111.0%	21,500 (31,800)	25,500 (37,700)	25,700 (38,000)	24,200 (35,700)	27,100 (40,000)
	高知県	24,800 (36,600)	23,400 (32,900)	106.0% 111.2%	21,900 (32,300)	25,200 (37,200)	25,700 (38,000)	24,200 (35,700)	27,000 (39,900)
九州	福岡県	26,500 (39,100)	24,600 (34,600)	107.7% 113.0%	24,100 (35,600)	29,000 (42,800)	28,900 (42,700)	25,700 (38,000)	29,200 (43,100)
	佐賀県	26,000 (38,400)	24,100 (33,900)	107.9% 113.3%	20,700 (30,600)	25,700 (38,000)	28,400 (41,900)	25,500 (37,700)	29,600 (43,700)
	長崎県	26,100 (38,500)	24,100 (33,900)	108.3% 113.6%	21,900 (32,300)	27,000 (39,900)	27,300 (40,300)	25,900 (38,300)	29,900 (44,200)
	熊本県	25,300 (37,400)	23,600 (33,200)	107.2% 112.7%	22,100 (32,600)	27,100 (40,000)	26,500 (39,100)	25,200 (37,200)	29,000 (42,800)
	大分県	26,600 (39,300)	24,400 (34,300)	109.0% 114.6%	21,000 (31,000)	26,300 (38,800)	27,200 (40,200)	26,100 (38,500)	29,500 (43,600)
	宮崎県	25,300 (37,400)	23,300 (32,800)	108.6% 114.0%	20,300 (30,000)	29,100 (43,000)	26,500 (39,100)	25,800 (38,100)	29,200 (43,100)
	鹿児島県	25,700 (38,000)	23,600 (33,200)	108.9% 114.5%	21,900 (32,300)	32,000 (47,300)	27,200 (40,200)	25,600 (37,800)	29,200 (43,100)
沖縄	沖縄県	23,500 (34,700)	21,800 (30,700)	107.8% 113.0%	23,300 (34,400)	28,500 (42,100)	23,700 (35,000)	22,200 (32,800)	25,500 (37,700)
全国平均		27,015	25,538	105.8%	23,534	27,906	28,017	28,863	29,615
全国平均 (下段)		(39,902)	(35,913)	111.1%	(34,757)	(41,213)	(41,387)	(42,628)	(43,752)

令和8年3月から適用する公共工事設計労務単価について

資料1

ポイント

・最近の労働市場の実勢価格を適切・迅速に反映し、47都道府県・51職種別に単価を設定

全 国

全 職 種 (25,834円) 令和7年3月比; +4.5%

主要12職種※ (24,095円) 令和7年3月比; +4.2%

主要12職種

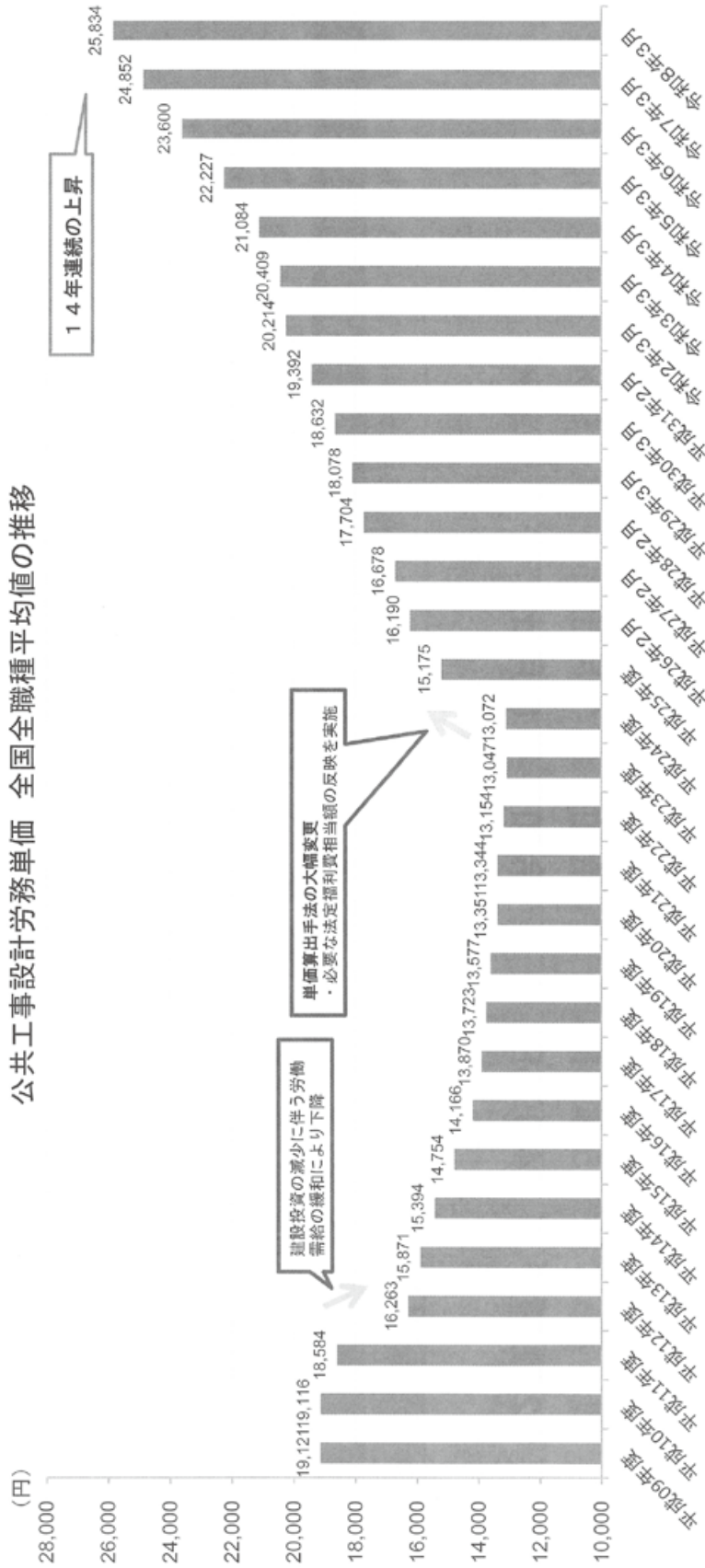
職種	全国平均値	令和7年3月比	職種	全国平均値	令和7年3月比
特殊作業員	28,111円	+4.3%	運転手(一般)	25,275円	+2.9%
普通作業員	23,605円	+3.0%	型わく工	31,671円	+5.0%
軽作業員	18,605円	+2.9%	大工	30,331円	+3.1%
とび工	30,780円	+4.0%	左官	30,508円	+4.1%
鉄筋工	31,267円	+4.6%	交通誘導警備員A	18,911円	+5.8%
運転手(特殊)	29,442円	+4.8%	交通誘導警備員B	16,749円	+6.7%

※「主要12職種」は通常、公共工事において広く一般的に従事されている職種

注)金額は加重平均値、伸率は単純平均値で算出

資料 2

令和8年3月から適用する公共工事設計労務単価について



参考：近年の公共工事設計労務単価の単純平均の伸び率の推移

	H25	H26	H27	H28	H29	H30	H31	R02	R03	R04	R05	R06	R07	R08	H24比
全職種	+15.1%	+7.1%	+4.2%	+4.9%	+3.4%	+2.8%	+3.3%	+2.5%	+1.2%	+2.5%	+5.2%	+5.9%	+6.0%	+4.5%	+94.1%
主要12職種	+15.3%	+6.9%	+3.1%	+6.7%	+2.6%	+2.8%	+3.7%	+2.3%	+1.0%	+3.0%	+5.0%	+6.2%	+5.6%	+4.2%	+93.4%

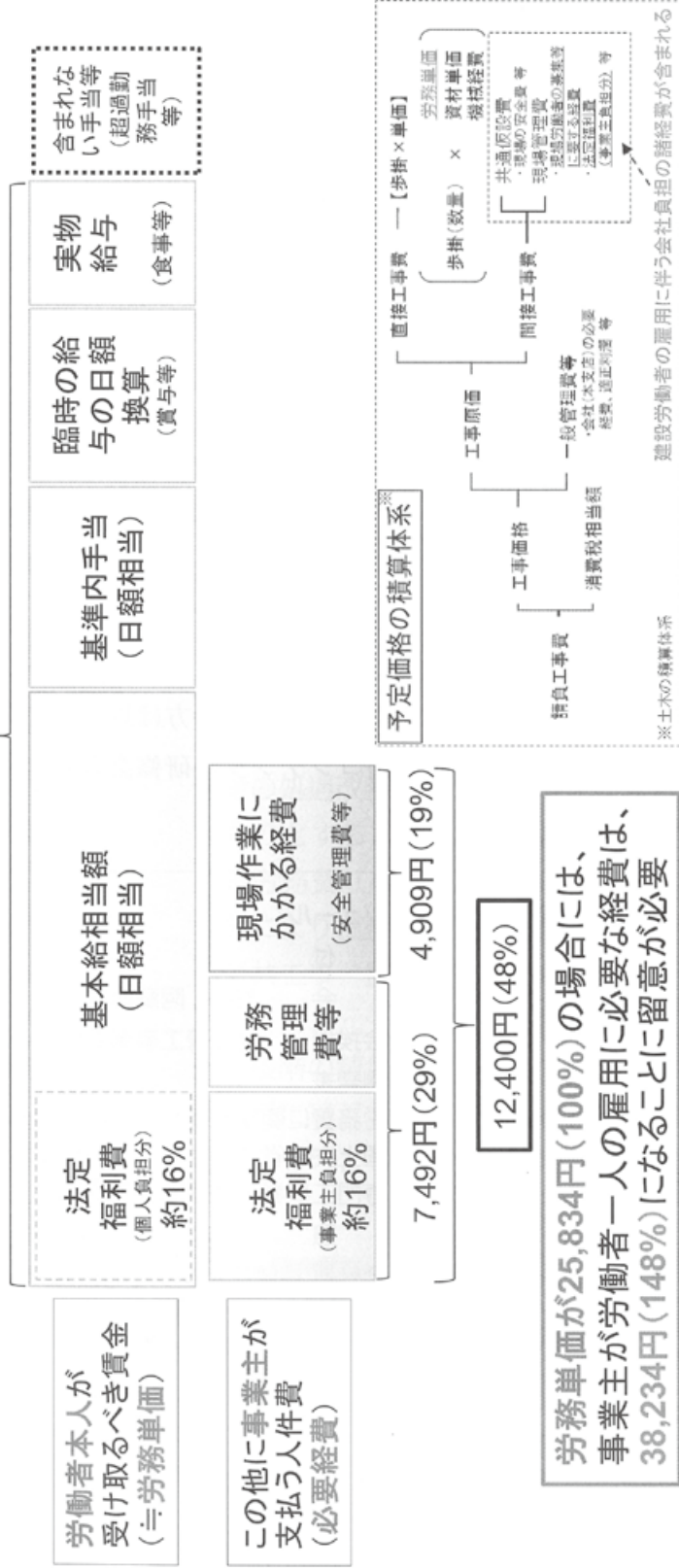
注1) 金額は加重平均値にて表示。平成31年までは平成25年度の標本数をもとにラスパイレ式で算出し、令和2年以降は令和2年度の標本数をもとにラスパイレ式で算出した。
 注2) 平成18年度以前は、交通誘導警備員がA・Bに分かれていないため、交通誘導警備員A・Bを足した人数で加重平均した。
 注3) 伸び率は単純平均値より算出した。

「公共工事設計労務単価」と「雇用に伴う必要経費」の関係

- 労働者本人が受け取るべき賃金を基に、日額換算値(所定内労働時間8時間)として労務単価を設定
⇒ 例えば、日給制の労働者が受け取る日当よりも広い概念。法定福利費も全額反映
- 労務単価には、所定時間外の労働に対する割増賃金や、事業主が負担すべき必要経費(法定福利費、安全管理費等)、工事施工にあたる企業の継続運営に必要な一般管理費等の諸経費は含まれていない
- 事業主が下請代金に必要経費分を計上しない、又は下請代金から必要経費を値引くことは不当行為

※イメージ図

新単価の加重平均 25,834円(100%)





国家試験

令和8年度

1級 管工事・電気通信工事・造園
施工管理技術検定

1級施工管理技術検定は、建設業法に基づき実施される国家試験で、各第一次検定合格者は「1級施工管理技士補」、第二次検定合格者は「1級施工管理技士」の国家資格を取得することができます。

1. 試験日・申込方法・申込受付期間 (詳細は当センターホームページをご確認ください)

検定区分	受検資格区分	試験日	申込方法	申込受付期間
第一次検定 ※1	—		インターネット	5月7日(木)～5月21日(木) 書面(申込書)郵送締切日 5月21日(木) 消印有効
第一次検定・第二次検定	新受検資格 ※2	〈第一次検定〉 9月6日(日)	インターネット ※3	
第二次検定		〈第二次検定〉 12月6日(日)	書面(申込書) ◆申込書販売 4月22日(水)より	
第一次検定・第二次検定	旧受検資格 ※2			
第二次検定				

●「再受検申込」の申込方法は、当センターホームページをご確認ください。

※1 第一次検定のみは実務経験年数に関係なく試験実施年度中における年齢が19歳以上の方が受検することができます。

※2 第一次検定・第二次検定、第二次検定のみ受検資格等については、当センターホームページをご確認ください。

※3 令和8年度より新規「第一次検定・第二次検定(新受検資格)」、新規「第二次検定(新受検資格)」の申込方法がインターネットのみとなります。

2. 試験地 (下記試験地は、近郊都市を含む)

検定区分	試験地
第一次検定 第二次検定	札幌・仙台・東京・新潟・金沢(※)・名古屋 大阪・広島・高松・福岡・熊本(※)・那覇 ※金沢・熊本は電気通信工事の第一次検定のための試験地

◎申込方法、受検資格、申込書の購入方法、受検手数料等検定に関する最新情報は下記二次元コードより当センターホームページをご確認ください。

国土交通大臣指定試験機関

一般財団法人 **全国建設研修センター**

〒187-8540

東京都小平市喜平町2-1-2

管工事試験課

電気通信工事試験課

造園試験課

042-300-6855

042-300-0205

042-300-6866



【ご注意】 上記施工管理技術検定は、当センター以外では実施していません。

<https://www.jctc.jp/>

国家試験

令和8年度

2級 管工事・電気通信工事・造園 施工管理技術検定

2級施工管理技術検定は、建設業法に基づき実施される国家試験で、各第一次検定合格者は「2級施工管理技士補」、第二次検定合格者は「2級施工管理技士」の国家資格を取得することができます。

1. 試験日・申込方法・申込受付期間 (詳細は当センターホームページをご確認ください)

検定区分	受検資格区分	試験日	申込方法	申込受付期間
第一次検定(前期) ※1	-	6月7日(日)	インターネット	3月4日(水)～3月18日(水)
第一次検定(後期) ※1	-	〈第一次検定〉 〈第二次検定〉共 11月15日(日)	インターネット	7月14日(火)～7月28日(火) 書面(申込書)郵送締切日 7月28日(火) 消印有効
第一次検定・第二次検定 (電気通信工事のみ)	新受検資格 ※2		インターネット ※3	
第二次検定	旧受検資格 ※2		書面(申込書)	
第一次検定・第二次検定			◆申込書販売 6月29日(月)より	
第二次検定				

●「再受検申込」の申込方法は、当センターホームページをご確認ください。

※1 第一次検定のみは実務経験年数に関係なく試験実施年度中における年齢が17歳以上の方が受検することができます。

※2 第一次検定・第二次検定、第二次検定のみ受検資格等については、当センターホームページをご確認ください。

※3 令和8年度より新規「第一次検定・第二次検定(新受検資格)」、新規「第二次検定(新受検資格)」の申込方法がインターネットのみとなります。

2. 試験地 (下記試験地は、近郊都市を含む)

検定区分	試験地
第一次検定(前期)	札幌・仙台・東京・新潟・名古屋・大阪・広島 高松・福岡・那覇
第一次検定(後期) 第一次検定・第二次検定 第二次検定	札幌・青森・仙台・宇都宮(※1)・東京・新潟・金沢 静岡(※2)・名古屋・大阪・広島・高松・福岡・鹿児島・那覇 (※1) 宇都宮は管工事・造園の第一次検定(後期)のみの試験地 (※2) 静岡は電気通信工事のみの試験地

◎申込方法、受検資格、申込書の購入方法、受検手数料等検定に関する最新情報は下記二次元コードより当センターホームページをご確認ください。

国土交通大臣指定試験機関

一般財団法人 **全国建設研修センター**

〒187-8540

東京都小平市喜平町2-1-2

管工事試験課 042-300-6855

電気通信工事試験課 042-300-0205

造園試験課 042-300-6866



【ご注意】上記施工管理技術検定は、当センター以外では実施していません。

<https://www.jctc.jp/>

国家試験

令和8年度

1級 土木施工管理技術検定

1級土木施工管理技術検定は、建設業法に基づき実施される国家試験で、第一次検定合格者は「1級土木施工管理技士補」、第二次検定合格者は「1級土木施工管理技士」の国家資格を取得することができます。

1. 試験日・申込方法・申込受付期間（詳細は当センターホームページをご確認ください）

検定区分	受検資格区分	試験日	申込方法	申込受付期間
第一次検定 ※1	—		インターネット	3月23日(月)～4月6日(月) 書面(申込書)郵送締切日 4月6日(月) 消印有効
第一次検定・第二次検定	新受検資格 ※2	〈第一次検定〉 7月5日(日)	インターネット ※3	
第二次検定				
第一次検定・第二次検定	旧受検資格 ※2	〈第二次検定〉 10月4日(日)	書面(申込書)	
第二次検定			◆申込書販売 3月6日(金)より	

●「再受検申込」の申込方法は、当センターホームページをご確認ください。

※1 第一次検定のみは実務経験年数に関係なく試験実施年度中における年齢が19歳以上の方が受検することができます。

※2 第一次検定・第二次検定、第二次検定のみ受検資格等については、当センターホームページをご確認ください。

※3 令和8年度より新規「第一次検定・第二次検定(新受検資格)」、新規「第二次検定(新受検資格)」の申込方法がインターネットのみとなります。

2. 試験地（下記試験地は、近郊都市を含む）

検定区分	試験地
第一次検定 第二次検定	札幌・釧路・青森・仙台・東京・新潟・名古屋 大阪・岡山・広島・高松・福岡・鹿児島(第一次検定のみ) 那覇

◎申込方法、受検資格、申込書の購入方法、受検手数料等検定に関する最新情報は下記二次元コードより当センターホームページをご確認ください。

国土交通大臣指定試験機関

一般財団法人 全国建設研修センター

〒187-8540 東京都小平市喜平町2-1-2

土木試験課 TEL: 042-300-6860



【ご注意】土木施工管理技術検定は、当センター以外では実施しておりません。

<https://www.jctc.jp/>

国家試験

令和 8 年度

2級 土木施工管理技術検定

2級土木施工管理技術検定は、建設業法に基づき実施される国家試験で、第一次検定合格者は「2級土木施工管理技士補」、第二次検定合格者は「2級土木施工管理技士」の国家資格を取得することができます。

1. 試験日・申込方法・申込受付期間 (詳細は当センターホームページをご確認ください)

検定区分	受検資格区分	試験日	申込方法	申込受付期間
第一次検定(前期) ※1	-	6月7日(日)	インターネット	3月4日(水)～3月18日(水)
第一次検定(後期) ※1	-	〈第一次検定〉 〈第二次検定〉共 10月25日(日)	インターネット	7月8日(水)～7月22日(水) 書面(申込書)郵送締切日 7月22日(水) 消印有効
第二次検定	新受検資格 ※2		インターネット ※3	
第一次検定・第二次検定	旧受検資格 ※2		書面(申込書)	
第二次検定			◆申込書販売 6月23日(火)より	

●「再受検申込」の申込方法は、当センターホームページをご確認ください。

※1 第一次検定のみは実務経験年数に関係なく試験実施年度中における年齢が17歳以上の方が受検することができます。

※2 第一次検定・第二次検定、第二次検定のみ受検資格等については、当センターホームページをご確認ください。

※3 令和8年度より新規「第二次検定(新受検資格)」の申込方法がインターネットのみとなります。

2. 試験地 (下記試験地は、近郊都市を含む)

検定区分	種別	試験地
第一次検定(前期)	土木	札幌・仙台・東京・新潟・名古屋・大阪・広島・高松 福岡・那覇
第一次検定(後期) 第一次検定・第二次検定 第二次検定	土木	札幌・釧路・青森・仙台・秋田・東京・新潟・富山 静岡・名古屋・大阪・松江・岡山・広島・高松・高知 福岡・熊本(第一次検定(後期)のみ)・鹿児島・那覇 ※学校申請者向けに上記以外に3試験地を設置
	鋼構造物塗装 薬液注入	札幌・東京・大阪・福岡

◎申込方法、受検資格、申込書の購入方法、受検手数料等検定に関する最新情報は下記二次元コードより当センターホームページをご確認ください。

国土交通大臣指定試験機関

一般財団法人 全国建設研修センター

〒187-8540 東京都小平市喜平町2-1-2

土木試験課 TEL: 042-300-6860



【ご注意】土木施工管理技術検定は、当センター以外では実施していません。

<https://www.jctc.jp/>

2026年度 管工事・土木施工管理技術検定

受検講習会のご案内

(一財)地域開発研究所

(一財)地域開発研究所では1級・2級の管工事並びに土木施工管理技術検定の合格を目指す方々を対象に受検講習会を開催しています。本誌では2026年度受検講習会の概要をご紹介します。なお、講習会会場や日程等の詳細はホームページ (<https://www.ias.or.jp>) をご参照ください。

なお、受検資格等の詳細は、(一財)全国建設研修センターのホームページでご確認ください。

管 工 事

1級（一次）Webコース 動画配信型講習会

学習スタイル	いつでも視聴できる「Web動画講習」+PC・スマホで出来る「Webテストサービス」
講義時間	約20時間30分
受講料（税込）	一般受講料38,500円、一括申込割引36,300円 再受講料34,100円
講習会指定図書	管工事施工管理技術テキスト 改訂第11版 9,130円（税込） 1級管工事施工管理 第一次検定 問題解説集2026年版 4,400円（税込）
申込締切日	8月22日(土)

1級（一次）会場コース 3日間講習会

学習スタイル	生講義を受講！「会場参加型講習」+PC・スマホで出来る「Webテストサービス」
講義時間	20時間30分
受講料（税込）	一般受講料38,500円、一括申込割引36,300円 再受講料34,100円 Webオプションの追加は、上記プラス11,000円です。
講習会指定図書	管工事施工管理技術テキスト 改訂第11版 9,130円（税込） 1級管工事施工管理 第一次検定 問題解説集2026年版 4,400円（税込）
申込締切日	各地開催地の9日前まで

1級（二次）Webコース 動画配信型講習会

学習スタイル	いつでも、何度でも視聴できるWeb動画！
講義時間	約6時間40分 ※Web講習はCPDS対象外となります。
受講料（税込）	一般受講料23,100円 一次合格割引22,000円 再受講料22,000円
講習会指定図書	1級管工事施工管理 第二次検定 問題解説集 2026年版 3,850円（税込）
申込締切日	11/21(土)

1級（二次）会場コース 1日間講習会

学習スタイル	生講義をその場で受講！「会場参加」
講義時間	6時間40分
受講料（税込）	一般受講料23,100円 一次合格割引22,000円 再受講料22,000円 Webオプションの追加は、上記プラス5,500円です。
講習会指定図書	1級管工事施工管理 第二次検定 問題解説集 2026年版 3,850円（税込）
申込締切日	各地開催日の9日前まで

2級（一次） Webコース【前期】動画配信型講習会

学習スタイル	【前期受検用】いつでも視聴できる「Web動画講習」+PC・スマホで出来る「過去問トレーニング」
講義時間	約16時間
受講料（税込）	一般受講料26,400円 再受講料22,000円
講習会指定図書	管工事施工管理技術テキスト 改訂第11版 9,130円（税込） 2級管工事施工管理 第一次・第二次検定 問題解説集 2026年版 4,400円（税込）
申込締切日	5月23日(土)

2級（一次） Webコース【後期】動画配信型講習会

学習スタイル	【後期受検用】いつでも視聴できる「Web動画講習」+PC・スマホで出来る「過去問トレーニング」
講義時間	約16時間
受講料（税込）	一般受講料26,400円 再受講料22,000円
講習会指定図書	管工事施工管理技術テキスト 改訂第11版 9,130円（税込） 2級管工事施工管理 第一次・第二次検定 問題解説集 2026年版 4,400円（税込）
申込締切日	10月31日(土)

2級（一次） 会場コース【後期】2日間講習会

学習スタイル	【後期受検用】生講義を受講「会場参加型講習」+PC・スマホで出来る「過去問トレーニング」
講義時間	16時間
受講料（税込）	一般受講料26,400円 再受講料22,000円 Webオプションの追加は、上記プラス5,500円です。
講習会指定図書	管工事施工管理技術テキスト 改訂第11版 9,130円（税込） 2級管工事施工管理 第一次・第二次検定 問題解説集 2026年版 4,400円（税込）
申込締切日	各地開催日の9日前まで

2級（二次） Webコース動画配信型講習会

学習スタイル	いつでも、何度でも視聴できるWeb動画！
講義時間	約6時間40分
受講料（税込）	一般受講料20,900円 一次合格割引15,400円 再受講料15,400円
講習会指定図書	2級管工事施工管理 第二次検定 過去問題と解説 2026年版 2,090円（税込）
申込締切日	10月31日(土)

2級（二次） 会場コース1日講習会

学習スタイル	生講義をその場で受講！「会場参加」
講義時間	6時間40分
受講料（税込）	一般受講料20,900円 一次合格割引15,400円 再受講料15,400円 Webオプションの追加は、上記プラス5,500円です。
講習会指定図書	2級管工事施工管理 第二次検定 過去問題と解説 2026年版 2,090円（税込）
申込締切日	各地開催日の9日前まで

2級（一次・二次） Webコース 動画配信型講習会

学習スタイル	いつでも視聴できる「Web動画講習」+スマホ・PCで出来る「過去問トレーニング」
講義時間	約22時間40分
受講料（税込）	一般受講料41,800円 一括申込割引39,600円 再受講料37,400円
講習会指定図書	管工事施工管理技術テキスト 改訂第11版 9,130円（税込） 2級管工事施工管理 第一次・第二次検定 問題解説集 2026年版 4,400円（税込）
申込締切日	10月31日(土)

2級（一次・二次）会場コース3日間講習会

学習スタイル	生講義を受講！「会場参加型受講」＋スマホ・PCで出来る「過去問トレーニング」
講義時間	22時間40分
受講料（税込）	一般受講料41,800円 一括申込割引39,600円 再受講料37,400円 Webオプションの追加は、上記プラス11,000円です。
講習会指定図書	管工事施工管理技術テキスト 改訂第11版 9,130円（税込） 2級管工事施工管理 第一次・第二次検定 問題解説集 2026年版 4,400円（税込）
申込締切日	各地開催日の9日前まで

割引制度について

再受講料金の対象条件（一次、二次）

過去3年度内に当研究所主催の講習会にお申込みいただいた方で、当年度の講習会をお申込みされる方。

一括申込料金の対象条件（一次のみ） 一括して10名（ちいき倶楽部会員企業様は5名）以上申込の場合。

※再受講割引対象者も一括申込の人数に含めることができる。

一次合格割引の対象条件（二次のみ） 二次講習会をお申込の方で、当年度に当研究所主催の一次講習会申込者。

土 木

1級（一次）Webコース 動画配信型講習会

学習スタイル	いつでも視聴できる「Web動画講習」＋PC・スマホで出来る「Webテストサービス」
講義時間	約20時間 ※Web講習はCPDS対象外となります。
受講料（税込）	一般受講料38,500円 一括申込割引36,300円 再受講料34,100円
講習会指定図書	土木施工管理技術テキスト（2冊函入） 改訂第4版 7,920円（税込） 1級土木施工管理 第一次検定 問題解説集 2026年版 4,290円（税込）
申込締切日	6月20日(土)

1級（一次）会場コース 3日間講習会

学習スタイル	生講義を受講！「会場参加型講習」＋PC・スマホで出来る「Webテストサービス」
講義時間	20時間（CPDS：21ユニット）
受講料（税込）	一般受講料38,500円 一括申込割引36,300円 再受講料34,100円 Webオプションの追加は、上記プラス11,000円です。
講習会指定図書	土木施工管理技術テキスト（2冊函入） 改訂第4版 7,920円（税込） 1級土木施工管理 第一次検定 問題解説集 2026年版 4,290円（税込）
申込締切日	各地開催日の9日前まで

1級（二次）Webコース 動画配信型講習会「施工経験記述添削（8/20までの申込特典）」付

学習スタイル	いつでも、何度でも視聴できるWeb動画！＋「施工経験記述添削指導」
講義時間	約13時間 ※Web講習はCPDS対象外となります。
受講料（税込）	一般受講料29,700円 一次合格割引25,300円 再受講料25,300円
講習会指定図書	1級土木施工管理 第二次検定 問題解説集 2026年版 3,850円（税込）
申込締切日	9/19(土) ※8/20未までにお申込みの方には「施工経験記述添削指導」が付きます。

1級（二次）会場コース 2日間講習会「施工経験記述添削（8/20までの申込特典）」付

学習スタイル	生講義をその場で受講！「会場参加」＋「施工経験記述添削指導」
講義時間	13時間20分（CPDS：14ユニット）
受講料（税込）	一般受講料29,700円 一次合格割引25,300円 再受講料25,300円 Webオプションの追加は、上記プラス5,500円です。
講習会指定図書	1級土木施工管理 第二次検定 問題解説集 2026年版 3,850円（税込）
申込締切日	各地開催日の9日前まで ※8/20未までにお申込みの方には「施工経験記述添削指導」が付きます。

2級（一次）Webコース【前期】動画配信型講習会

学習スタイル	【前期受検用】いつでも視聴できる「Web動画講習」＋PC・スマホで出来る「過去問トレーニング」
講義時間	約13時間30分 ※Web講習はCPDS対象外となります。
受講料（税込）	一般受講料26,400円 再受講料22,000円
講習会指定図書	土木施工管理技術テキスト（2冊函入） 改訂第4版 7,920円（税込） 2級土木施工管理 第一次・第二次検定 問題解説集 2026年版 4,180円（税込）
申込締切日	5月23日(土)

2級（一次） Webコース【後期】動画配信型講習会

学習スタイル	【後期受検用】いつでも視聴できる「Web動画講習」+PC・スマホで出来る「過去問トレーニング」
講義時間	約13時間30分 ※Web講習はCPDS対象外となります。
受講料（税込）	一般受講料26,400円 再受講料22,000円
講習会指定図書	土木施工管理技術テキスト（2冊函入）改訂第4版 7,920円（税込） 2級土木施工管理 第一次・第二次検定 問題解説集 2026年版 4,180円（税込）
申込締切日	10月10日(土)

2級（一次） 会場コース【後期】2日間講習会

学習スタイル	【後期受検用】生講義を受講「会場参加型講習」+PC・スマホで出来る「過去問トレーニング」
講義時間	13時間30分（CPDS：14ユニット）
受講料（税込）	一般受講料26,400円 再受講料22,000円 Webオプションの追加は、上記プラス5,500円です。
講習会指定図書	土木施工管理技術テキスト（2冊函入）改訂第4版 7,920円（税込） 2級土木施工管理 第一次・第二次検定 問題解説集 2026年版 4,180円（税込）
申込締切日	各地開催日の9日前まで

2級（二次） Webコース動画配信型講習会「施工経験記述添削（9／3までの申込特典）」付

学習スタイル	いつでも、何度でも視聴できるWeb動画！+「施工経験記述添削指導」付
講義時間	約7時間 ※Web講習はCPDS対象外となります。
受講料（税込）	一般受講料20,900円 一次合格割引15,400円 再受講料15,400円
講習会指定図書	2級土木施工管理 第二次検定 過去問題と解説 2026年版 2,090円（税込）
申込締切日	10／10(土) ※9／3(木)までにお申込みの方には「施工経験記述添削指導」が付きます。

2級（二次） 会場コース1日講習会「施工経験記述添削（9／3までの申込特典）」付

学習スタイル	生講義をその場で受講！「会場参加」+「施工経験記述添削指導」付
講義時間	6時間55分（CPDS：7ユニット）
受講料（税込）	一般受講料20,900円 一次合格割引15,400円 再受講料15,400円 Webオプションの追加は、上記プラス5,500円です。
講習会指定図書	2級土木施工管理 第二次検定 過去問題と解説 2026年版 2,090円（税込）
申込締切日	各地開催日の9日前まで ※9／3(木)までにお申込みの方には「施工経験記述添削指導」が付きます。

※2級（一次・二次）Webコース 動画配信型講習会「施工経験記述添削（9／3までの申込特典）」と2級（一次・二次）会場コース3日間講習会「施工経験記述添削（9／3までの申込特典）」の内容はホームページにおいて確認して下さい。

割引制度について

再受講料金の対象条件（一次、二次）

過去3年度内に当研究所主催の講習会にお申込みいただいた方で、当年度の講習会をお申込みされる方。

一括申込料金の対象条件（一次のみ） 一括して10名（ちいき倶楽部会員企業様は5名）以上申込の場合。

※再受講割引対象者も一括申込の人数に含めることができる。

一次合格割引の対象条件（二次のみ） 二次講習会をお申込の方で、当年度に当研究所主催の一次講習会申込者。

講習会申込方法

一般財団法人 地域開発研究所 ホームページから https://www.ias.or.jp	方法1	インターネット(PC・スマートフォン)で直接お申込みができます。 クレジットカード・コンビニ決済・銀行ATM(ペイジー)・ネットバンキング・PayPay・楽天ペイがご利用いただけます。
	方法2	FAX申込用紙をプリントアウトしてお申込みができます。「ちいき倶楽部」会員用および非会員の用紙があります。
★注意！ 原則としてお申込み後の受講料・図書代金の返金は致しませんので、あらかじめご了承ください。		

お問合せはこちらに☞

一般財団法人 地域開発研究所

〒112-0014 東京都文京区関口1-47-12 江戸川橋ビル

T E L : 03 (3235) 3601 F A X : 03 (3235) 3612

<https://www.ias.or.jp>

この講習会は試験に備える講習会です。受検に関しては下記機関にお問合わせ下さい。

◆国土交通大臣指定試験機関：一般財団法人 全国建設研修センター T E L 042-300-6855(管工事)
042-300-6860(土木)

シリーズ 命の水を求めて

第3回 躍動するWater — 奇跡の人 ヘレン・ケラー —

(株)日本設備工業新聞社代表取締役社長 高倉克也

本会は、これまで水に関する内容を本誌「全管連ジャーナル」で紹介してきました。また、広く会員や関係団体から寄稿を頂き、その内容を周知しています。この度、本会からの依頼により、日本設備工業新聞社の高倉社長より「命の水を求めて」と題し、映画や本、テレビ等で水に係わる内容について寄稿を頂きましたので新連載として紹介いたします（全管連）。

生後1歳半のとき高熱による髄膜炎を発症した。一命はとりとめたものの、視覚と聴覚が失われ、話すこともできなくなった。

娘を不憫に思った両親にヘレン・ケラー(1880-1968)は甘やかされて育った。喜怒哀楽は表情や身振りで察することができる。ぬいぐるみを抱いているときは機嫌がいい。だが自分の気に入らないことがあると癩癪を起こし、まわりにある物を次々と壊し、手足をばたつかせて家族や使用人に怒りをぶつけた。

絶望的な暗黒と沈黙と孤独のなかで少女は生きていけるのか。

迫真の演技でアカデミー賞

1962年に公開されたアメリカ映画『奇跡の人』(The Miracle Worker)は眼・耳・声の三重苦を克服し、世界的な社会事業家として活躍したヘレン・ケ

ラーの少女時代を描いている。監督はアメリカン・ニューシネマの先駆けとなった『俺たちに明日はない』などの名作で映画史に名を残すアーサー・ペン。劇作家ウィリアム・ギブスンによる同名の舞台劇を原作としており、映画化にあたってギブスンみずからが脚色した。

タイトルの『奇跡の人』にはヘレン・ケラーだけではなく彼女に人間的な教育を授けて生涯の師となるアン・サリヴァ



映画『奇跡の人』ポスター

ンも含まれる。迫真の演技で話題を呼んだヒューマン・ドラマはアカデミー賞5部門にノミネートされ、アン・サリヴァンを演じたアン・パンクロフトが主演女優賞、ヘレン・ケラーを演じたパティ・デュークが助演女優賞に輝いた。

本作のヘレン・ケラーは命の水とふれあうことによって新たな自己に目覚めていく。劇的な転機となるストーリーに言及するまえにその背景や登場人物について紹介しておこう。

ヘレンはアメリカ南部アラバマ州の小さな街タスカンビアで裕福な地主の家に生まれた。父のアーサーは南北戦争で南軍の大尉を務めており、普段から大尉と呼ばれていた。ヘレンを愛するがゆえに放任し、そんな自分に苛立って日常的に怒りっぽくなっていた。作中では北部の人々に反感を持つ言動をしており、当初は北部出身のアン・サリヴァンを見下すような態度をとっている。

アーサーの後妻ケイトはヘレンにつづいて2人目の子供をもうけていた。ヘレンと話がしたいと強く願い、いくつもの病院に連れ添っている。娘にとって何が必要か懸命に探ろうとするものの、どうしたらいいかわからず神経質になっていた。のちにヘレンとの意志疎通が可能になると日本の江戸時代の国学者・塙保己一（はなわ ほきいち）を見習うように言い聞かせた。7歳で失明した塙は挫折することなく学問に励み、膨大な歴史文書などの編纂で後世に名を残す。ヘレンは日本に招かれた際、塙にゆかりのある地

を訪れて彼の偉業を讃えている。

アーサーと前妻の息子である兄ジェームズは皮肉な性格で余計なことを言ったり、人をからかったりする。しかし根はやさしく妹が暮らしやすいように施設に入れた方がいいと思っている。

このほかケラー家をとときどき訪れてヘレンの豊かな感受性を褒める叔母や黒人のメイドのビニーが脇を固める。

嵐のような日々を過ごして

史実によるとアン・サリヴァンはヘレンが7歳のときにケラー家を訪れた。成長するに連れてヘレンはますますわがままになり、困り果てた両親は電話の発明で脚光を浴びたグラハム・ベルに相談する。母と妻が難聴に悩まされていたことから、ベルは障害者教育に情熱を注いでいた。彼の紹介でボストンにある全米初のパーキンス盲学校から家庭教師を派遣してもらうことになった。

校長は同校を首席で卒業した21歳のアン・サリヴァンを推薦する。彼女は極度の弱視で光に弱く、常にサングラスをかけていた。愛情深い性格の一方、頑固で協調性に欠けるところもあった。

映画ではアンの弟ジェームズが回想シーンで登場する。弟は生まれつき足が不自由でアンと共に劣悪な施設で暮らしていた。常に面倒をみてくれた姉が学校に通い始めると離れ離れになり、10年ほどまえに亡くなっていた。

アンと出会った頃のヘレンはぼさぼさの髪で食事は手づかみと勝手気儘に振る

舞っていた。アンは住み込みの家庭教師としてケラー家にやって来る。

映画『奇跡の人』でアンはまずヘレンの手のひらに単語を書いて記憶させる指文字の訓練を施す。はじめてヘレンに直面したアンは持ってきた人形を渡すと彼女の手を自分の指に触れさせ、アルファベットでD・O・L・Lと一文字ずつ書き表す。ヘレンが指文字を真似してくれたことに歓び、さらに彼女の好物のCAKEの単語を綴った。しかしその直後アンはヘレンに顔を叩かれてしまい、教えることの難しさを痛感する。

その夜、家族と共に食卓を囲んだアンはテーブルのまわりを歩きながら料理をつまみ食いするヘレンの姿に愕然とする。しつけをきびしくする必要があると説くアンはケラー夫妻と口論になり、食



烈しく格闘するアンとヘレン

堂から家族を追い出して食事のマナーを教え込もうとした。

食堂の鍵を閉めてふたりだけになり、力づくでヘレンを座らせ、スプーンを持たせようとする。ヘレンはかつてない出来事に反発して暴れまわり、アンと嵐の

ような格闘を繰り広げた。

アンが強引なやり方にアーサーは激怒し、彼女を辞めさせようとする。しかしケイトは彼女の力を信じたいと夫を説得する。

ヘレンが暴れるのは夫妻の哀れみと過保護に起因していると気づいたアンは夫妻のいるところでは彼女を教育できないと訴えた。夫妻からヘレンにやさしく接する・2週間だけという条件で許可をえたアンはケラー家の離れを借りてヘレンとふたりだけで過ごし始める。

新たな日常生活のなかでアンはヘレンにさまざまなものに触れさせ、すべてのものに名前があることを伝えようとした。ヘレンがそのことに気づけば世界が



ポンプからほとばしる水で世界を知る

見違えるように広がると期待していた。

ところが彼女は指文字をただ真似するだけで2週間が過ぎてしまう。落ち込みながらも約束どおりヘレンと共に母屋に帰る途中、アンは井戸端のポンプに釘づけになった。ポンプを動かしてヘレンの手に冷たい水をかけ、もう一方の手のひらに指でWaterと何度も綴った。その

瞬間、ヘレンは言葉で人間の世界が成り立っていることを天啓のように知覚し、Waterと叫んだ。

あたりまえのように飲み、顔を洗い、何気なく使っていた水が躍動する模様を肌で感じ、ヘレンの世界は劇的に変化する。アンはケラー家の人々と共に涙を流し、106分の映画は幕を下ろす。

〈ものを見る手〉で世界を体感

新たに覚醒したヘレンのその後の足跡をたどってみよう。本格的に発声法を学び、言葉を習得していったヘレンは16歳でケンブリッジ女学院に入学する。だが教育方針をめぐるアンと校長が対立し、1年ほどで退学する。ふたりはボストンの郊外に家を借りて学習をつづけた。

精魂を傾けて点字と発声法を身につけ、20歳で女子教育の名門ラドクリフ・カレッジ、現在のハーバード大学に合格する。在学中に自叙伝『わたしの生涯』を新聞に連載し、本にして出版すると50カ国で翻訳された。

卒業後、福祉事業をみずからの使命と自覚し、講演や著述活動に精を出す。28歳のときに上梓したエッセイ集『私の住む世界』でヘレンは「私はどんな状況にあっても、その中に充足があることを学んでいます」と書き記している。自分の手を昆虫の触覚にたとえて〈ものを見る手〉と表現し、触覚、嗅覚、味覚などで世界を体感した。

ナイアガラの滝を訪れたときは波が砕

ける振動、風のさわやかさ、太陽のぬくもり、頬を濡らす水しぶきで勇壮な景色を想い描いた。野山を散策して野兎を見つけると小刻みな全身の震えにかけがえない命を感じた。

福祉活動をきっかけに彼女はさまざまな社会運動に関与していく。婦人参政権運動、第1次世界大戦における反戦運動、人種差別に反対する公民権運動などに参加し、FBIの要注意人物にリストアップされた。政治活動に熱心なヘレンに対するマスコミの反応はきわめて冷ややかだった。判断力に問題がある、自分で考える力はない、だれかの意見を吹き込まれているといった論調が新聞で流布された。それでもヘレンは「この世でいちばん哀れなのは眼が見えていても未来への夢が見えていない人です」と世間の無関心に起ち向かう。

38歳のときハリウッドで自叙伝を映画化した『救済』に出演する。タレントのように人気急上昇し、アメリカ盲人援護協会が発足すると募金活動のシンボルとなった。自動車王ヘンリー・フォードや石油王ジョン・ロックフェラーも協力して莫大な寄付金が全米から集まった。

闇の中を友人と共に歩む

1936年、およそ50年にわたってヘレンに付き添ったアンが70歳で他界する。臨終の間際、日本に招かれていることを聴いたアンは自分のことは気にせず訪日するように言い遺したという。

翌年、視覚障害者を支援している岩橋武夫日本ライトハウス館長に請われて秘書のポリ・トンプソンと共に初来日する。皇居前広場で5万人の歓迎集会が開かれ、3カ月半にわたって全国各地を訪問した。講演で「盲目は悲しいことです。けれど眼が見えるのに見ようとしないのはもっと悲しいことです」「私たちにとって敵はためらいです。自分でこんな人間だと思ってしまえば、それだけの人間にしかたないのです」と聴衆を鼓舞してヘレン・ケラー旋風を巻き起こす。横浜港の客船待合室で財布を盗まれたことが新聞で報じられると全国から多額の現金が寄せられた。

第2次世界大戦後の1948年、ふたたび来日し、ヘレンの影響で2年後に身体障害者福祉法が制定され、東京ヘレン・ケラー協会が設立される。1955年、アンの伝記『先生』を出版したヘレンは3度目の訪日を果たし、前年に亡くなった岩橋の家を訪れて泣き崩れた。全国各地の講演では『赤毛のアン』などの翻訳で知られる村岡花子が通訳を務めた。

世界中で惜しまれつつヘレンは87歳で永眠する。虚無の荒野をひとり淋しくさまよっていた少女はアン・サリヴァンをはじめとする多くの人々との出会いによって未来への新たな可能性を切り拓いた。「光の中をひとりで歩むよりも闇の中を友人と共に歩むほうがよい」と語り、ワシントン大聖堂の納骨堂にアンやポリと共に安置されている。

彼女に対する偉大な聖女、神がつかわ



ヘレン・ケラーとアン・サリヴァン

した天使、人智を超えた存在という超人的な評価は必ずしも正確ではない。過剰な讃辞や感傷や同情の対象ではなく、ひとりの人間として懸命に努力し、分け隔てのない世界をめざした。残された感覚を研ぎ澄ませて自己と社会の閉ざされた関係を変え、人々が想像するよりも遥かに深く彩りのある日常を生きていた。

ポンプからほとぼしる水がヘレンの再生の分岐点となったのは偶然ではない。すべての生きものの源となる水が命の象徴でもあるように彼女もまた命の尊さを身をもって示してした。

人間は生まれてくるとき自分が望む状況を選べない。恵まれない境遇で生まれる子供たちは現在も世界中にいるだろう。それでも諦めず、挫けず、流されず、命を輝かせて生きていこうとヘレン・ケラーは時代を超えて伝えている。

誰かと誰かがめぐりあうことによって新たな〈奇跡〉はきっと世界のどこかで起きているだろう。

(次号・第4回に続く)



運転者の責任

建設業(50代)

私は現在、市原刑務所で服役しています。私の犯した交通犯罪により二人の尊い命を奪い、二人に重傷を負わせてしまったからです。

寒さが身に染みてくる時期でした。私は忙しい日常の合間の週末に登山に行くため、深夜の高速道路をオートクルーズコントロールにセットして、車を走らせていました。私の車は運転補助装置が付いていて、レーンキープ機能も備えていました。交通量が少ない深夜の高速道路の運転は、退屈に感じるものでした。私はダッシュボードに取り付けられたタブレットで録画したテレビ番組を再生し、視界の片隅にその映像を捉えながら運転していたのです。

変わり映えない高速道路を走り続けていた時、「カシヤン」という、乾いた小さな音を聞きました。なんの音かは私には判断できませんでしたが、ミラーや左右の窓越しに周囲を確認しましたが、特に変わった様子はありませんでした。その音を聞いた時と前後して、タブレットの操作に気を取られていた時に「ピピピ…」という警告音が鳴り、車体が車線を逸脱しようとしていることに気付き、咄嗟にハンドルを切ったことを後から思い出すことになりました。

この時点で私は事故が発生していたことを知りませんでした。4名を乗せた乗用車がガードレールに激突し、2人が死亡、2人が重傷を負う、重大な交通事故が発生していたのです。

私の車と被害車両は接触が無く、私自身も被害車両を認識していなかったことから、私が事故の原因となっていると判断され逮捕されたのは、事故発生から8ヶ月程経過してからの事でした。起訴後に証拠資料が開示され、私の持っている記憶との照合から、私がタブレットを操作して、それに気を取られて咄嗟にハンドルを切ったことにより、被害車両が自車との衝突を避けようとしたことが、事故の原因となっている認識に至りました。

これまで私は、もし自分が事故の原因になっているのだとしたら、どのように責任を取ったら良いのだろうかと悩み続けていて、命には命で償わなければならないのではないかと考えるようになっていました。今思えばノイローゼ状態だったのかも知れません。

私は逮捕されたことによって、今まで築いてきた仕事と社会的地位と信用を失いました。私が事故原因になっていると認識してからは、謝罪の手紙を書きましたが、被害者の方の連絡先を知ることが出来なかった為、代理人弁護士を通じて、謝罪の申し入れを行いました。しかし、申し入れは拒否され、手紙を受け取ってもらうこともありませんでした。

被害者ご遺族への謝罪は法廷の中で二度行っただけで現在に至っています。判決は、過失運転致死傷罪、禁錮2年の実刑が言い渡されました。

刑務所に収監されてから、自分の犯した罪をどのように償っていくべきか、ずっと考え

ていますが、明確な答えは見つけることが出来ていません。しかし、償いの第一歩は自分の犯した罪と向き合い、根本原因の究明をすることだと思っています。

根本原因は私の内面にあり、交通ルールを軽視し、起りうる結果の重大性を想像することができなかったこと。車の運転補助装置を過信して、タブレットを操作したこと。そして、自分だけは大丈夫といった偏った考え方をもち、慢心の気持ちが強くなっていったことが挙げられ、これらは自分の生活環境や生活習慣が大きく関わっていると考えています。今回の悲惨な交通事故は、全て私が運転者としての責任を怠っていたことにあり、起こるべくして起きた犯罪なのです。私が運転者としての責任を全うしてさえいれば、2人の夢と希望に満ちた尊い命を突然奪うことはなかったのです。

そして、この事件は被害者の方と関わりのあった多くの人を傷付けてしまっただけでなく、私自身の家族や仕事の関係者にも大きな影響を及ぼしてしまいました。

私の償いは始まったばかりです。一生を掛けて、自分の罪と向き合っていかなければなりません。

代 表 者 変 更

株式会社新盛 山下 善也 旧) 阿部 盛俊
株式会社野村商店 河田 昌格 旧) 尾田 秀一

組 合 通 信

- 7-41号 1月26日 ①年度末道路掘削許可申請停止のお知らせ ②工事完成写真について
③掘削工事施工にあたっての注意事項
- 7-42号 1月26日 全管連表彰該当候補者の推薦について
- 7-43号 1月30日 日本水道協会「令和8年度配水管工技能講習会」の受付開始について
- 7-44号 2月 5日 節水への協力について
- 7-45号 2月12日 令和8年度福岡市排水設備指定工事店の更新について
- 7-46号 3月 3日 技能労働者の適正な賃金水準の確保について
- 7-47号 3月 3日 節水協力について
- 7-48号 3月10日 令和8年度 資材供給単価値上げについて
- 7-49号 3月12日 誓約書の提出について
- 7-50号 3月12日 供給資材価格改定表の送付について
- 7-51号 3月13日 資材決算棚卸のお知らせ
- 7-52号 3月12日 令和8年度(前期)技能検定受験案内について
- 7-53号 3月13日 自家用ダンプカーの貨物自動車運送事業法における取扱いについて

組 合 の う ご き

- 1月14日 建設関連団体合同新年賀詞交歓会が西鉄ソラリアホテルで開催され松尾副理事長が出席した。
- 1月15日 国土交通省との意見交換会が東京で開催され藤理事長が出席した。
- 1月16日 全管連理事会、新年賀詞交歓会が東京で開催され藤理事長が出席した。
- 1月16日 設備設計三団体合同賀詞交歓会が西鉄グランドホテルで開催され松尾副理事長が出席した。
- 1月16日 広報・企画・情報委員会が開催された。
- 1月22日 津山税理士による会計精査
- 1月28日 令和7年度技能検定実技試験が久留米人材開発センター(久留米市)で行われ
松本上水道部長理事(技能検定員)が出席した。
- 2月 6日 令和7年度技能検定試験が福岡人材開発センターで行われ松本上水道部長理事
(技能検定員)が出席した。
- 2月 9日 正副理事長会が組合会議室で開催された。
- 2月24日 津山税理士による会計精査
- 3月 9日 正副理事長会が組合会議室で開催された。
- 3月 9日 定例理事会が組合会議室で開催された。
- 3月10日 広報・企画・情報委員会が組合会議室で開催された。
- 3月23日 津山税理士による会計精査
- 3月31日 決算棚卸